



Interkommunalt politisk råd for Ringeriksregionen  
07.02.22

# Næringspolitisk strategi for Ringeriksregionen

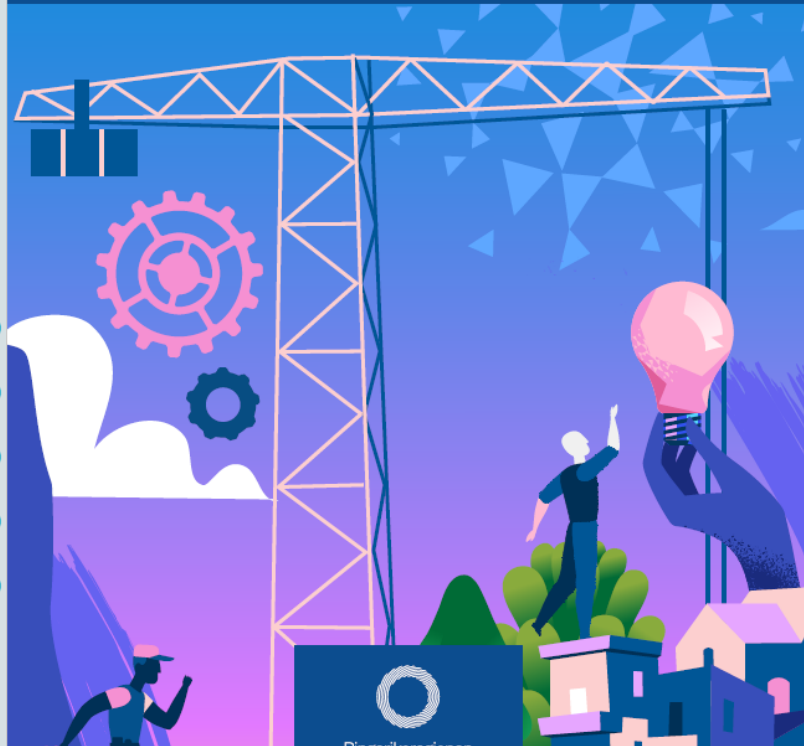
Steinar Aasnæss

Førstelektor, Campus Ringerike

# FRAMOVER SAMMEN

Næringspolitisk strategi for Ringeriksregionen

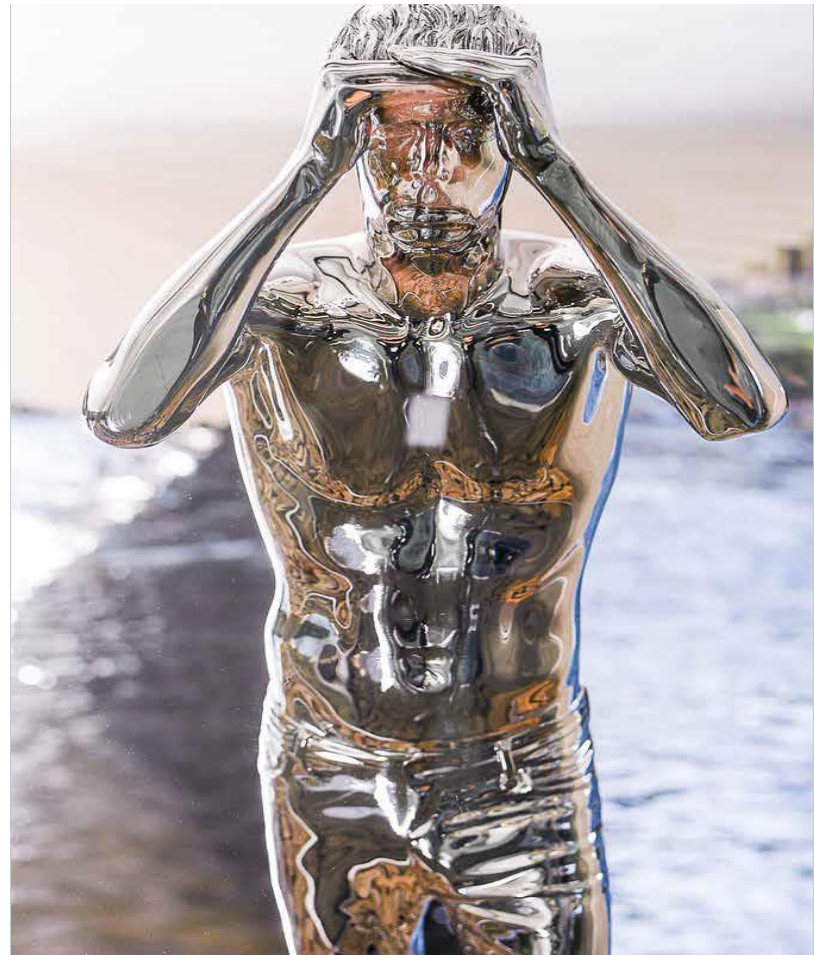
FEBRUAR 2022



# Oppfølging av innspill fra IPR 12. januar 22



- Langsiktighet, samme mål og strategier
- Struktur og spissing
- Kommunale særpreg til strategien
- Reiseliv og landbruk
- Bærekraft
- Oppfølging av strategien



# Mål for næringspolitikken:

Langsiktig, samme mål  
og strategier

## Flere arbeidsplasser og høyere verdiskaping

- Et variert næringsliv med arbeidsplasser som sysselsetter befolkningen og hvor enda flere kommer i arbeid
- Økt verdiskaping per innbygger i regionen
- Økt skatteinngang og derigjennom økning i det kommunale handlingsrommet

## Vekst i arbeidsplasser i takt med befolkningsvekst

- Mål om å skape 1 ny arbeidsplass per 2. netto nye innbygger

*“Hvis du ikke vet hvor  
du skal, vil du  
sannsynligis ende opp et  
annet sted”*

# Strategiske satsingsområder:

- Proaktiv arealforvaltning og optimal bruk av tilgjengelige arealer
- Klynger og nettverk
- Kunnskap og kompetansebygging
- Trekke virksomheter og kompetanse til regionen
- Entreprenørskap og innovasjon
- Næringsutvikling knyttet til regional vekst og offentlige investeringer

*“Hvis du ikke vet hvor du skal, vil du sannsynligvis ende opp et annet sted”*

# FRAMOVER SAMMEN

## NÆRINGSPOLITISK STRATEGI FOR RINGERIKSREGIONEN

Februar 2022

Struktur og  
spissing



Ringeriksregionen



## INNHOOLD

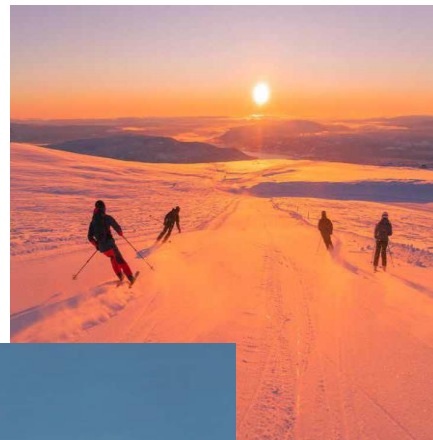
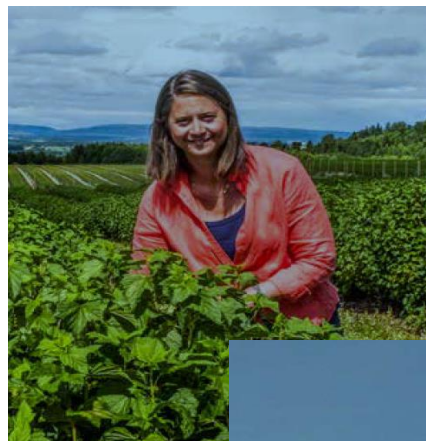
SAMMENDRAG .....	4
1. FLERE ARBEIDSPASSER OG HØYERE VERDISKAPING .....	5
1.1 Ringeriksregionens attraktivitet .....	6
1.2 Utvikling og oppfølging av næringspolitisk strategi .....	8
1.3 Kommunenes muligheter for tilrettelegging for næringsutvikling .....	10
2. PREMISSER FOR NÆRINGSUTVIKLINGEN .....	11
2.1 Vei og bane .....	11
2.2 Omdømme og attraktivitet .....	11
2.3 Byutvikling og Hønefoss som regionsenter .....	13
2.4 Landbruk og reiseliv .....	14
2.5 Bærekraftig næringsutvikling .....	15
3. FAKTA SOM GRUNNLAG FOR NÆRINGSPOLITISK STRATEGI .....	16
3.1 Gode vertskommuner for næringsutvikling .....	16
3.2 SWOT-analyse for Ringeriksregionen .....	17
3.3 Globale og nasjonale trender for vekst og kompetansebehov .....	18
3.4 Kjennetegn ved regioner med vekst versus liten til ingen vekst .....	19
3.5 Viktige næringer for sysselsetting, verdiskaping og velferd .....	20
4. STRATEGISKE SATSINGSOMRÅDER .....	22
4.1 Proaktiv arealforvaltning og optimal bruk av tilgjengelige arealer .....	24
4.2 Klynger og nettverk .....	26
4.3 Kunnskap og kompetansebygging .....	28
4.4 Trekke virksomheter og kompetanse til regionen .....	30
4.5 Entreprenørskap og innovasjon .....	32
4.6 Næringsutvikling knyttet til regional vekst og offentlige investeringer .....	34
5. APPENDIX .....	36
Appendix 1: Næringsarealer i regionen .....	36
Appendix 2: Luna – arena for næringsutvikling og vekst .....	38
Appendix 3: Anbefalt litteratur .....	39

# FRAMOVER SAMMEN

Næringspolitisk strategi for Ringeriksregionen

***Næringspolitisk strategi skal bidra til å skape vekst i hele regionen.***

***En regionalt samordnet og spisset næringspolitikk sammen med en proaktiv arealforvaltning og gode samferdselsløsninger, skal bidra til skape vekst i hele regionen.***



# SWOT: Styrker

Den største styrken er nærheten til Oslo, som gir økte muligheter for en høyere integrasjon med næringslivet.

Nasjonal og internasjonal forskning viser at veksten i arbeidsplasser, verdiskaping, lønnsomhet og befolkning tiltar med redusert reisetid til de store økonomiske kraftsentrene i et land.

## STYRKER

- Nærhet til Oslo, Gardermoen og Drammen
- Samferdselsknutepunkt
- Tilgang til ren energi, kraftoverskudd og store grus og skogressurser
- Stor tilgang til attraktive arealer for nærings- og boligformål
- Moderne flyplass
- Variert natur, attraktiv for landbruk, reiseliv, besøk og bosetting
- Har lokale næringslivsaktører med bransje og lokal kunnskap med vilje og evne til å investere i regionen
- Hønefoss som regionhovedstad med universitet, sykehus og sentrale tilbud viktig for større virksomheters lokaliseringsvalg
- Mange lokale bygg- og anleggsvirksomheter
- Hønefoss er handelsbyen for et stort omland
- Konkrete planer som gir forutsigbarhet og retning i utviklingen av Hønefoss som regionsenter
- Et blomstrende frivillig og kommersielt kulturliv
- Viktig reiselivsdestinasjon
- Arbeidskraft med industri og prosesskompetanse
- Nærhet til Oslo gir stor tilgang til høy kompetanse
- Regional samordning av næringsutvikling

# Proaktiv arealforvaltning og optimal bruk av tilgjengelige arealer

## FAKTA

Samlet har de fem kommunene i regionen 4 000 dekar klar for næringsetablering. På lengre sikt vil ytterligere 1 800 dekar være tilgjengelig. På lengre sikt vil da rundt 6 000 dekar kunne brukes til næringsformål. Dette tilsvarer grovt sett arealet til 850 fotballbaner.

## Hva vil vi oppnå?

- Å til enhver tid ha tilstrekkelige attraktive byggeklare boligarealer som sikrer målene for befolkningsvekst.
- Å til enhver tid ha relevante næringsarealer som underbygger målene for næringsutvikling.

## HVORDAN SKAL VI FÅ DET TIL?

- Utvikle en samordnet regional areal- og transportplan,
- Sikre at kommuneplanenes arealdeler følges og oppfylles,
- Oppsøkende dialog med grunneiere for å skape grunnlag for disponering av ønskede arealer,
- Ta politisk styring der særinteresser kommer i konflikt med regional utvikling,
- Tydeliggjøre kommunenes mål, strategier og planer for næringsutvikling og arealdisponering for grunneiere og byggherrer,
- Gjennom Vekstbarometeret for Ringeriksregionen overvåke utviklingen og prioritere aktiviteter på et faktabasert kunnskapsgrunnlag
- Gi høy prioritet og sikre høy kapasitet og kompetanse på behandling av arealplaner,
- Utarbeide oversikt over egnede arealer som ikke inngår i kommuneplanen,
- Utnytte kompetansen og miljøet i Luna Arena for næringsutvikling og vekst.



# Kommunale særpreg til strategien

## 4.2 Klynger og nettverk

Næringsklynger har svært stor betydning for vekst i arbeidsplasser og verdiskapning. Norsk industri i verdensklasse er utviklet gjennom klyngesamarbeid. Regionens næringsliv har samlet sett ikke nok dybde, bredde eller spesialisering innen en næring eller verdikjede til å etablere klynger med tilstrekkelig tyngde og innhold. Næringslivet har i beskjeden grad organisatorisk struktur og evner til å identifisere, absorbere og bruke nye kunnskap for ny verdiskaping i sin egen sammenheng. Dagens næringsliv er hovedsakelig transaksjonsorientert og har lite fokus på samarbeid, samskapning og innovasjon.

Ringeriksregionen har mange kunnskaps- og teknologi-virksomheter som vil kunne øke sin lønnsomhet gjennom klyngesamarbeid. Modum og Hole kommuner har mange helseinstitusjoner med et betydelig potensial for samarbeid i klynger både i og utenfor regionen. Modum Bad og Vikersund Kurbad er eksempler på regionale virksomheter som bør kunne dra veksler på et økt samarbeid med blant annet fagmiljøet som utvikles ved det nye sentralsykehuset i Drammen.

### FAKTA:

- Engineering – og produksjonskompetanse i verdensklasse.
- Fortsatt prosessindustri kompetanse.
- Sterke eksisterende miljøer gjennom Eggemoen, Treklyngen, Kartverket, Økonomiklyngen, Universitetet og Sykehuset.
- Mange helsevirksomheter i regionen, som for eksempel Modum Bad og Vikersund Bad.
- Reiseliv med blant andre Norefjell, Vikersfjell, Hadeland Glasverk, Kistefos-Museet.
- Naturressurser, landbruk, grus, stein og tre.
- Medlemsbedrifter i næringsklyngen Subsea Valley.
- Pågående prosesser for klynge dannelse gjennom det statlige nettverks- og klyngeprogrammet.

### Hva vil vi oppnå?

- Etablere nærings samarbeid med Oslo-regionen, Kongsberg, Raufoss, Borregaard med flere.
- Bruke virksomheter knyttet til nasjonale klynger som motorer i regional næringsutvikling.
- Etablere flere formaliserte nettverk og klynger, som kvalifiserer til virkemidler gjennom Norwegian Innovation Clusters program.



**Landbruk og reiseliv er viktig både for å ta vare på kulturlandskapet og holde naturen i hevd, men også for å beholde en høy bo- og besøksattraktivitet.**

- *En premis for næringspolitisk strategi er at kommunene gjennom egne prosesser og planer arbeider for å styrke landbruks- og reiselivsnæringen, gjerne med egne planer for reiseliv og for landbruk.*
- *Men reiselivsnæringen vil ikke være blant de viktigste næringene å satse på for å nå målene om å skape flere arbeidsplasser og øke verdiskapingen i hele regionen.*

## Kommunens muligheter for påvirkning i næringsutviklingen



## Bærekraft

***Bærekraftig næringsliv som satsingsområde brer om seg over hele verden. Stadig flere etterspør og velger produkter og tjenester som møter bærekraftutfordringene offensivt.***

*Det er viktig at hele næringslivet tenker bærekraft i den videre utvikling av Ringeriksregionen gjennom å vurdere:*

- *hva bærekraft betyr for utviklingen av egen næring og utvikling av samfunnet generelt,*
- *FNs 17 overordnede bærekraftsmål og legge en plan for hvordan de selv kan oppfylle disse.*



## Oppfølging av strategien

For kommunenes del vil arbeidet med strategien og de kommunale handlingsplanene følges opp og samordnes gjennom **regionalt næringssteam**.

I tillegg er en rekke aktører fra næringslivet, deltakere i **Luna – Arena for næringsutvikling og vekst** bli involvert i arbeidet. Aktørene vil ha sentrale roller i gjennomføringen av strategien.

For å lykkes med å nå målene i Næringspolitisk strategi, er det viktig å følge opp med **konkretisering av ansvar, roller og oppgaver**.

Kommunale myndigheter, folkevalgte og næringslivet er målgruppene for strategien. Det er de som skal og kan følge opp så målene blir nådd.

### Luna

Luna er en arena for næringsutvikling og vekst. Her er alle relevante utviklingsaktører i regionen samlet. Næringspolitisk strategi for Ringeriksregionen er førende for aktiviteten. Her er målet å bidra til en positiv utvikling i regionen gjennom etablering av flere arbeidsplasser med høyere verdiskaping.



Krødsherad kommune



Modum kommune



Høle kommune



Jevnaker kommune



Ringerike kommune



Ringerike Næringsfond.



Invest in Ringerike.



University of South-Eastern Norway

# Strategien er utarbeidet av:

Strategien er utarbeidet av daglig leder Terje Dahlen, Ringerike Næringsforening, daglig leder Martin Kaggestad og rådgiver Ole Brunnes, Modum Næringsråd, prosjektleder Ivar Blystad, Visit Norefjell, rådgiver næring Lina-Maria Linge, Ringerike kommune, Erik Larsen, prosjekt Framover Sammen, førsteamanuensis Ajmal Hafeez og førstelektor Steinar Aasnæss, Universitetet i Sørøst-Norge. Prosjektleder for strategien har vært Steinar Aasnæss.

